

ABBYY® FineReader 11

Süsteemiadministraatori juhend

Käesolevas dokumendis esitatud teavet võidakse ette teatamata muuta ning ABBYY ei võta seoses sellega endale mingeid kohustusi. Dokumendis kirjeldatud tarkvara pakutakse litsentsilepingu alusel. Tarkvara võib kasutada ja kopeerida ainult vastavalt litsentsilepingu tingimustele. Ühtki selle dokumendi osa ei tohi ABBYY selgesõnalise kirjaliku loata mis tahes eesmärgil reprodutseerida ega edastada mis tahes vormis ega vahenditega, ei elektroonselt ega muul viisil.

© ABBYY Production LLC, 2013. Kõik õigused on reserveeritud.

ABBYY, ABBYY logo, ABBYY FineReader, ADRT on registreeritud kaubamärgid või ettevõtte ABBYY Software Ltd registreeritud kaubamärgid.

© 1984–2008 Adobe Systems Incorporated ja selle litsentsiandjad. Kõik õigused on reserveeritud.

Kaitstud USA patentidega 5 929 866; 5 943 063; 6 289 364; 6 563 502; 6 185 684; 6 205 549; 6 639 593; 7 213 269; 7 246 748; 7 272 628; 7 278 168; 7 343 551; 7 395 503; 7 389 200; 7 406 599; 6 754 382. Muud patendid ootel.

Adobe® PDF Library on litsentsitud ettevõttelt Adobe Systems Incorporated.

Adobe, Acrobat®, Adobe'i logo, Acrobat'i logo, Adobe PDF-i logo ja Adobe PDF Library on ettevõtte Adobe Systems Incorporated registreeritud kaubamärgid või kaubamärgid Ameerika Ühendriikides ja/või teistes riikides.

© 1996–2007 LizardTech, Inc. Kõik õigused on reserveeritud. DjVu® on kaitstud Ameerika Ühendriikide patendiga nr 6 058 214. Välismaised patendid ootel.

© 2008 Celartem, Inc. Kõik õigused reserveeritud.

© 2011 Caminova, Inc. Kõik õigused reserveeritud.

Powered by AT&T Labs Technology.

© 2011 University of New South Wales. Kõik õigused reserveeritud.

Fondid Newton, Pragmatica, Courier © 2001 ParaType, Inc.

Font OCR–v–GOST © 2003 ParaType, Inc.

© 2002–2008 Intel Corporation.

© 2010 Microsoft Corporation. Kõik õigused reserveeritud.

Microsoft, Outlook, Excel, PowerPoint, Windows Vista ja Windows on registreeritud kaubamärgid või ettevõtte Microsoft Corporation USA-s ja/või teistes riikides registreeritud kaubamärgid.

© 1991–2008 Unicode, Inc. Kõik õigused on reserveeritud.

© 2010, Oracle ja/või selle tütarettevõtted. Kõik õigused reserveeritud.

OpenOffice.org, OpenOffice.org logo on Oracle'i ja/või selle tütarettevõtete kaubamärgid või registreeritud kaubamärgid.

JasPer License Version 2.0:

© 2001–2006 Michael David Adams

© 1999–2000 Image Power, Inc.

© 1999–2000 The University of British Columbia

© 1996–2011, Amazon.com, Inc. või selle tütarettevõtted. Kõik õigused reserveeritud.

EPUB® on IDPF-i (International Digital Publishing Forum) registreeritud kaubamärk.

iPad® on ettevõtte Apple Inc kaubamärk, mis on registreeritud Ameerika Ühendriikides ja teistes riikides.

Kõik teised kaubamärgid kuuluvad nende vastavatele omanikele.

Sisukord

ABBYY FINEREADER 11 INSTALLIMINE TÖÖJAAMADESSE	3
Interaktiivne install	3
Installimine käsurealt	4
Active Directory kasutamine	5
Microsoft System Center Configuration Manageri (SCCM) kasutamine	11
ABBYY FINEREADER 11 AKTIVEERIMINE	16
Miks on aktiveerimine vajalik?	16
Toote aktiveerimine	16
Aktiveerimisviisid	16
Automaatne aktiveerimine	17
Litsentsi uuendamine	17
KORDUMA KIPPUVAD KÜSIMUSED	18
Kas ma saan kloonida operatsioonisüsteemi koos eelnevalt installitud ABBYY FineReader 11-ga?	18
Kuidas ABBYY FineReader 11 tööjaamades parandada?	18
Kuidas saan aegunud litsentsi tööjaamast kustutada?	18
TEHNILINE TUGI	19

ABBYY FineReader 11 installimine tööjaamadesse

Saad installida ABBYY FineReader 11 kas otse CD-ROM-ilt või võrgukettalt (võrgukettalt installimisel pead kopeerima kogu paketi failiserverisse).

ABBYY FineReader 11 saad installida tööjaamadesse ühel meetodil järgmistest:

- käsitsi, interaktiivses režiimis;
- käsurealt;
- rakenduse Active Directory abil;
- Microsoft System Center Configuration Manageri (SCCM) abil.

Nõuded tööjaamale

1. 1 GHz või kiirem 32-bitine (x86) või 64-bitine (x64) protsessor.
2. Operatsioonisüsteem: Microsoft Windows XP, Microsoft Windows Server 2003, Microsoft Windows Vista, Microsoft Windows 7, Microsoft Windows Server 2008 või Microsoft Windows Server 2008 R2 (lokaliseeritud kasutajaliidestega töötamiseks peab operatsioonisüsteem vastavat keelt toetama).
3. Mälu: 1024 MB muutmälu. Multiprotsessoriga süsteemi puhul on vaja täiendavalt 512 MB muutmälu iga täiendava protsessori kohta.
4. 700 MB programmi komponentide installimiseks; 700 MB programmi kasutamiseks.
5. Videokaart ja monitor (min eraldusvõime 1024×768)
6. Klaviatuur, hiir või muu osutusseade

Märkus. Et avada PDF-faile või -kujutisi Microsoft Wordis, Microsoft Excelis ja Microsoft Outlooki dokumentides, peavad süsteemis olema installitud vastavad Microsoft Office'i rakendused.

Tähtis! ABBYY FineReaderi erinevaid versioone ei saa samasse tööjaama installida.

Interaktiivne install

1. Käivita fail **setup.exe**, mis on paketi faile sisaldavas kaustas.



2. Järgi installiprogrammi juhiseid.

Installimine käsurealt

- Käivita fail **setup.exe**, mis on paketi faile sisaldavas kaustas, kasutades järgmisi parameetreid.

Nähtav install

Nähtavaks installiks tipi järgmine käsk.

Setup.exe /j

Tööjaama menüüsse **Start** ilmub programmi ikoon. Selle ikooni klõpsamisel installitakse programm automaatselt vaikekonfiguratsioonis (kasutajaliidese keel valitakse automaatselt vastavalt arvuti keeleseadistustele).

Vaikne install

Vaikseks installiks tipi järgmine käsk.

Setup.exe /qn

Vaikse installi puhul häälestamise dialoogibokse ei kuvata ja programm installitakse vaikekonfiguratsioonis (kasutajaliidese keel valitakse automaatselt vastavalt arvuti keeleseadistustele).

Märkus. Tippige **"/qn"** asemel **"/qb"**, kui soovite kuvada installimise edenemisriba. Ühtki teist dialoogiboksi ei kuvata.



Täiendavad käsuresuvandid vaikse installi jaoks

/L<language code> keelab kasutajaliidese keele automaatse valiku ja installib ABBYY FineReaderi käsureal määratletud kasutajaliidese keelega.

Võimalikud **keelekoodi*** väärtused:

- 1026 Bulgaaria
- 1028 Hiina (traditsiooniline)
- 1029 Tšehhi
- 1030 Taani
- 1031 Saksa
- 1032 Kreeka
- 1033 Inglise
- 1034 Hispaania
- 1036 Prantsuse
- 1038 Ungari
- 1040 Itaalia
- 1041 Jaapani
- 1042 Korea
- 1043 Hollandi
- 1045 Poola
- 1046 Portugali (Brasiilia)
- 1049 Vene

1051	Slovaki
1053	Rootsi
1055	Türgi
1058	Ukraina
1061	Eesti
1066	Vietnami
2052	Hiina (lihtsustatud)

*Saadaolevate kasutajaliidese keelte arv sõltub paketist.

/V"<command line>" edastab sisestatud käsu otse täitmisfailile **msiexec.exe**. Sõna "käsk" asemel saad tippida järgmisi käske.

INSTALLDIR="<destination path>" määrab kausta, kuhu ABBYY FineReader 11 installitakse.

WEB_ALLOWED=<Yes või No> lubab või keelab valitud ABBYY FineReaderi seadistuste kohta teabe ABBYY-le saatmise Interneti kaudu.

Näide:

Setup.exe /qn /L1049 /v INSTALLDIR="C:\ABBYY FineReader 11" WEB_ALLOWED=Yes

Selle käsu puhul installitakse ABBYY FineReader 11 kausta C:\ABBYY FineReader 11. Menüüd, dialoogiboksid ja muud kasutajaliidese elemendid on vene keeles. Teavet valitud ABBYY FineReaderi seadistuste kohta saadetakse Interneti kaudu ABBYY-le. Saadaolevate optilise tekstituvastuse keelte arv sõltub paketist.

Active Directory kasutamine

Microsoft Windows 2003 Server ja Microsoft Windows 2008 Server sisaldavad integreeritud kataloogiteenust **Active Directory**, mis sisaldab omakorda **Group Policy (rühmapoliitikat)**. Rühmapoliitika osaks olev tarkvara installimise lisandmoodul võimaldab installida tarkvararakenduse mitmesse tööjaama üheaegselt.

Active Directory hõlmab kolme peamist installimeetodit:

- Publish to User (avaldamine kasutajale);
- Assign to User (omistamine kasutajale);
- Assign to Computer (omistamine arvutile).

ABBYY FineReader 11 saab installida **Assign to Computer (arvutile omistamise)** meetodi abil.

Tähtis!

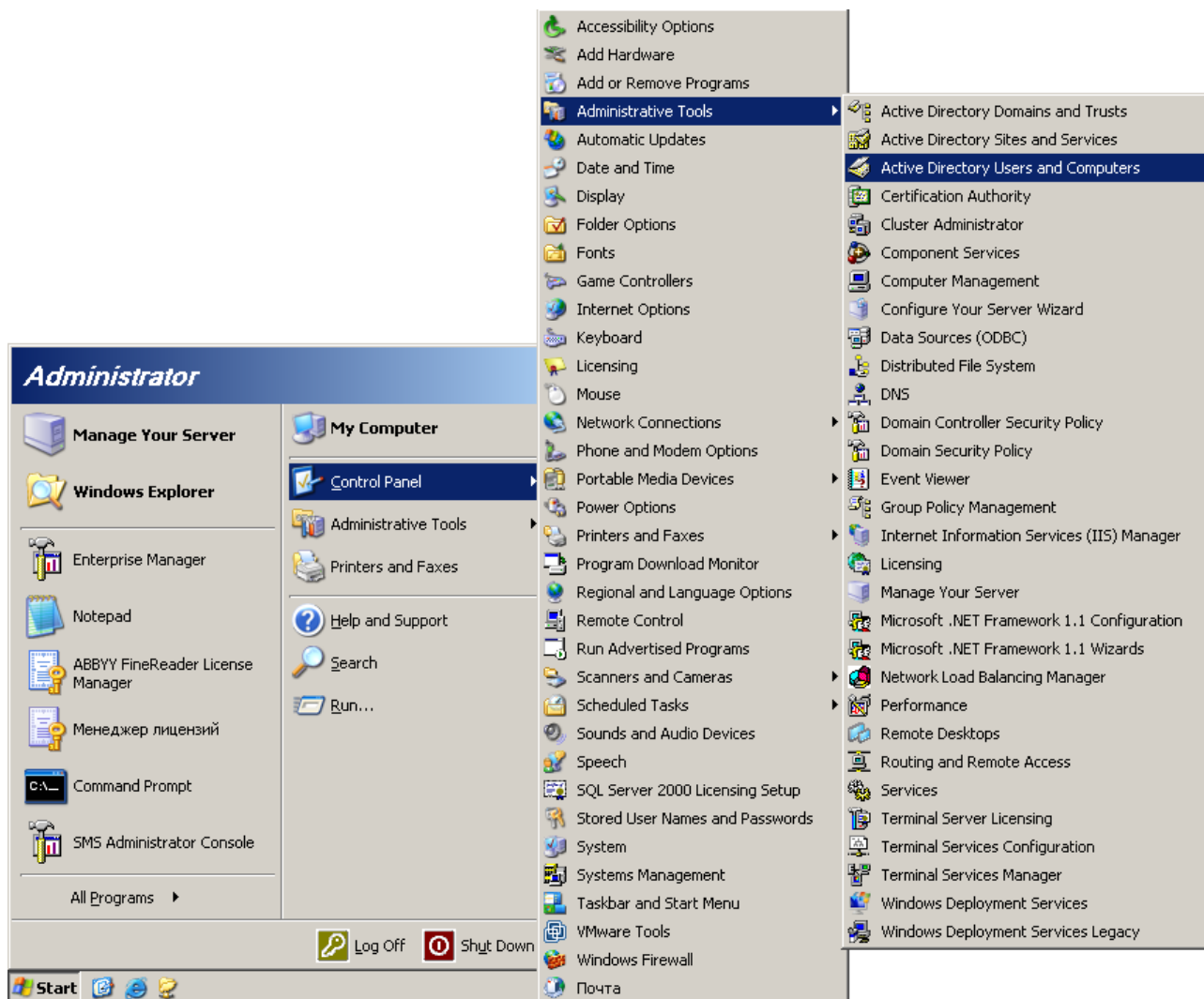
- ABBYY FineReader 11 install tööjaama viiakse täielikult lõpule ainult pärast tööjaama taaskäivitamist.
- **Publish to User (Kasutajale avaldamise)** ja **Assign to User (kasutajale omistamise)** meetodeid ei toetata.
- ABBYY FineReader nõuab, et tööjaama on installitud Microsoft Core XML Services (MSXML) 6.0.

Näide: ABBYY FineReader 11 juurutamine Active Directory'i abil

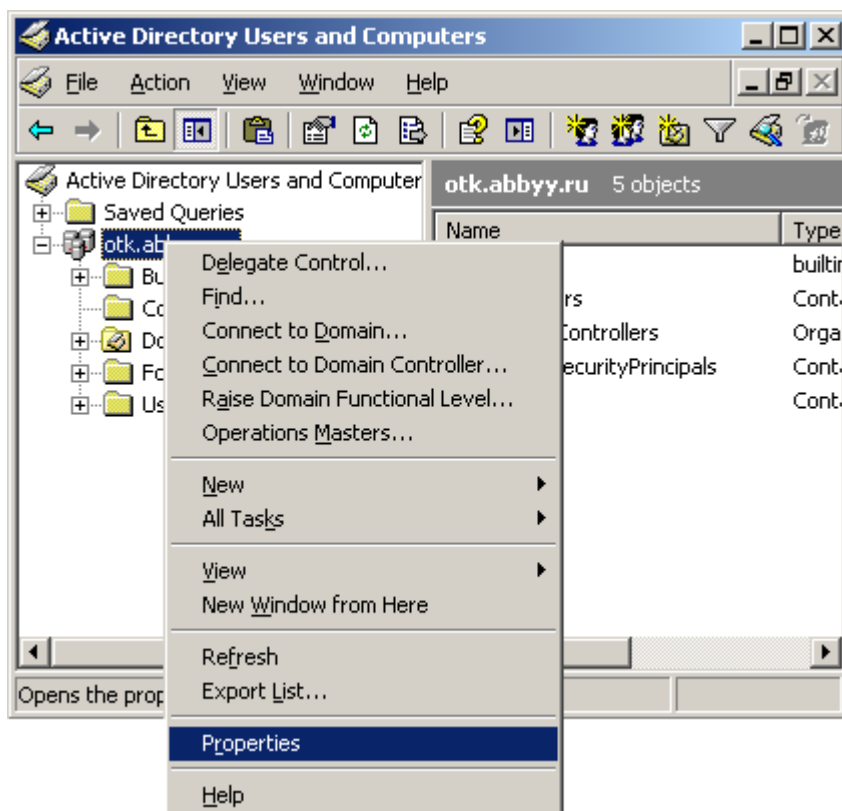
Käesolev näide seletab juurutamist installitud Microsoft Group Management Console'iga operatsioonisüsteemi Microsoft Windows Server 2003 kasutamisel.

Programm installitakse ühte domeeni arvutisse või arvutirühma.

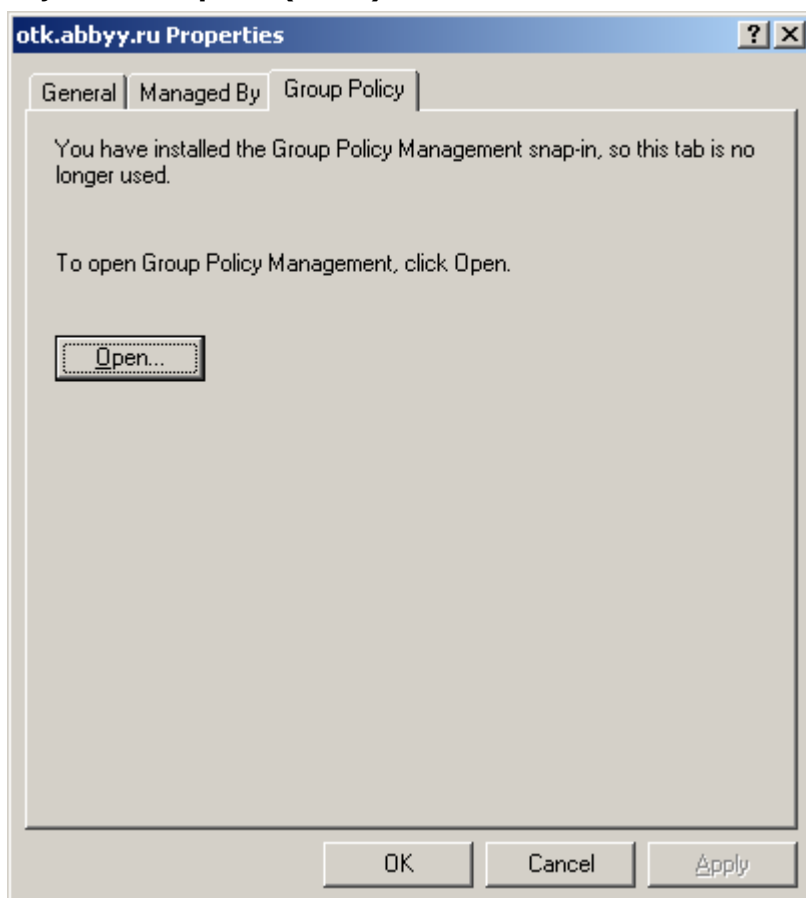
1. Kopeeri ABBYY FineReader 11 pakett serverisse.
2. Klõpsa **Start>Control Panel>Administrative Tools (Start>Juhtpaneel>Haldusriistad)** ja vali **Active Directory Users and Computers (Active Directory kasutajad ja arvutid)**.



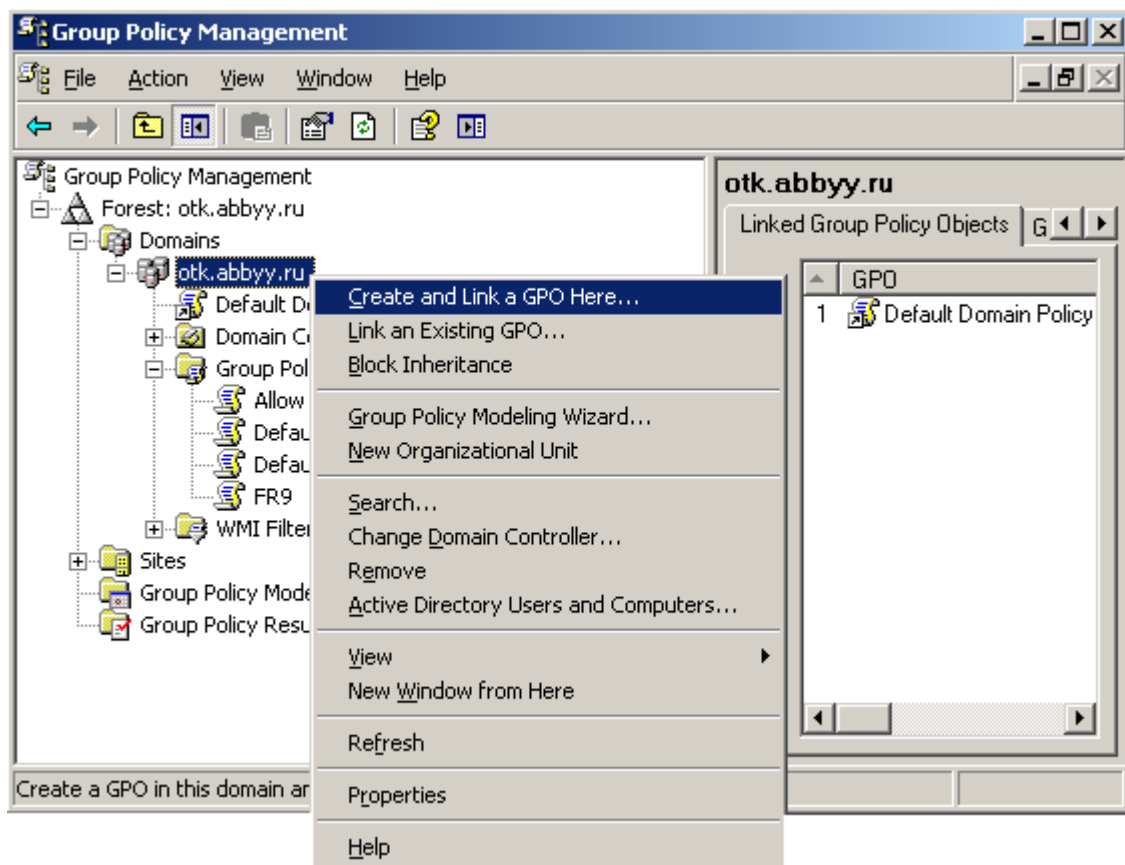
3. Paremklõpsa saiti, domeeni või muud üksust, mis sisaldab arvutit või arvutirühma, kuhu ABBYY FineReader 11 installida soovid.
4. Klõpsa kiirmenüüs valikut **Properties (Atribuudid)**.



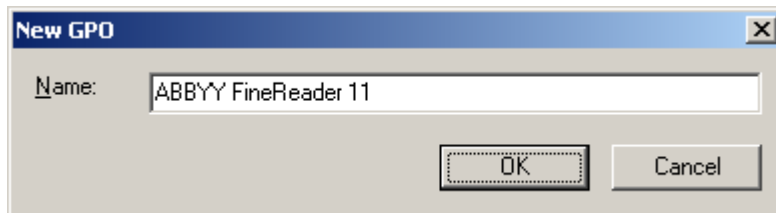
5. Klõpsa dialoogiboksis **Properties (Atribuudid)** vahekaarti **Group Policy (Rühmapoliitika)** ja seejärel käsku **Open... (Ava...)**.



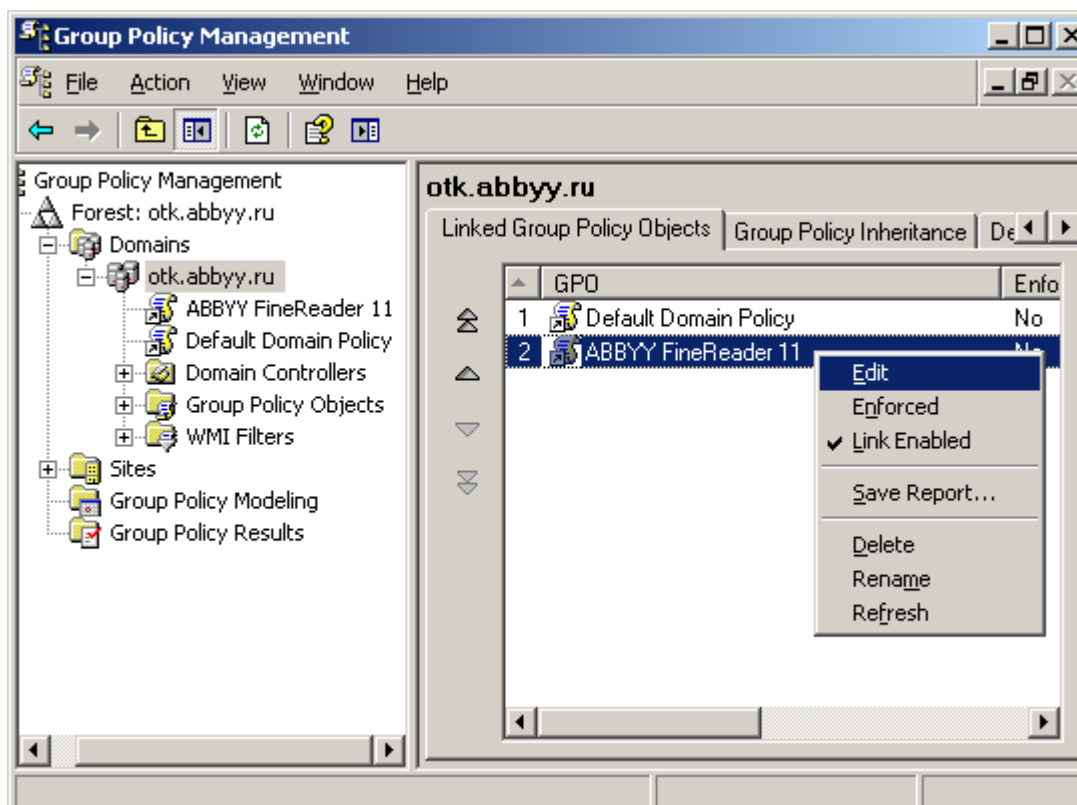
6. Paremklõpsa üksust, mis sisaldab arvutit või arvutirühma, kuhu ABBYY FineReader 11 installida soovid.
7. Klõpsa kiirmenüü käsku **Create and Link a GPO Here... (Loo ja lingi GPO siin...)**.



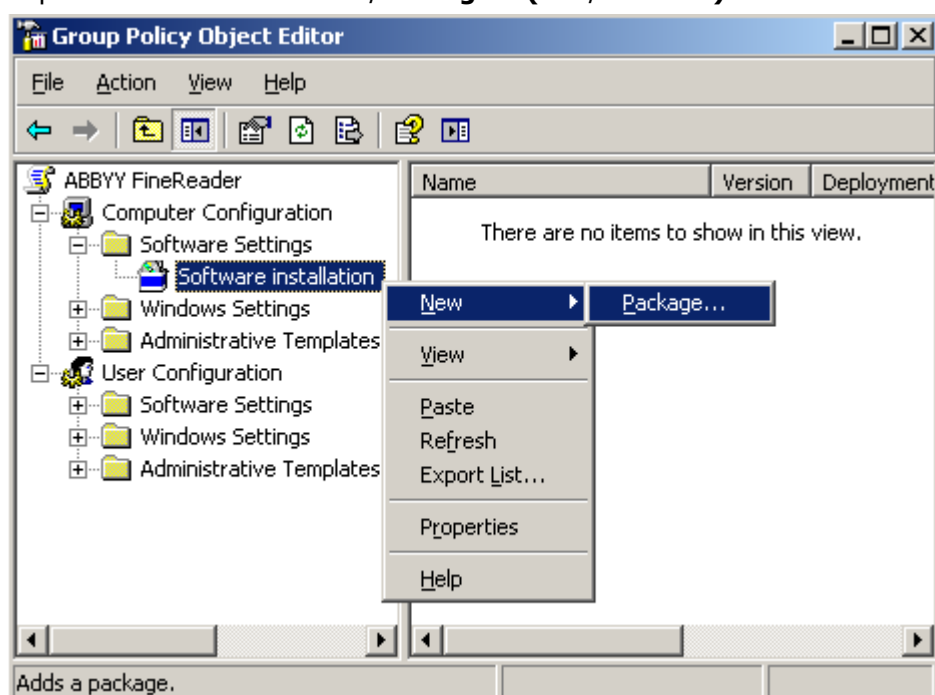
8. Tipi kirjeldav nimi ja klõpsa nuppu **OK**.



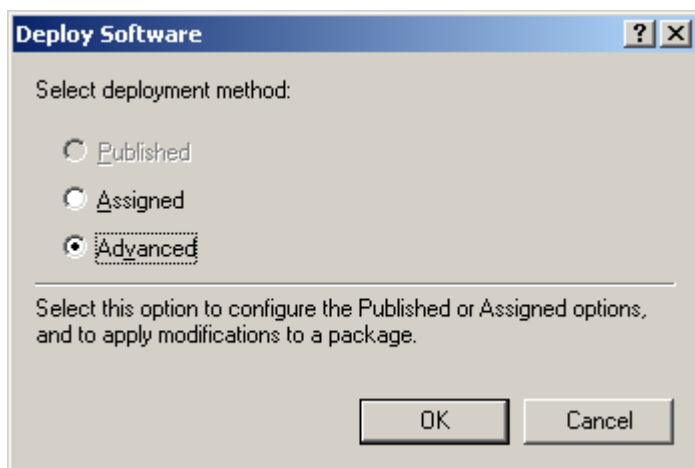
9. Paremkliõpsa loodud rühmapoliitikaobjekti ja vali käsk **Edit (Redigeeri)**.



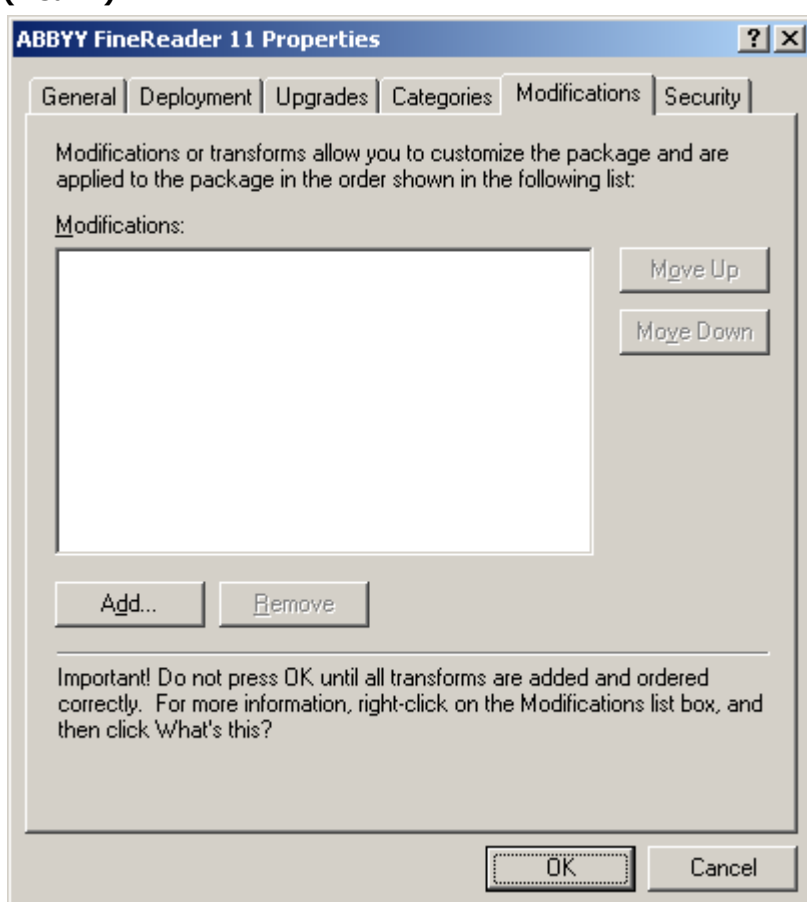
10. Klõpsa aknas **Group Policy Object Editor (Rühmapoliitika objektiredaktor)** valikut **Computer Configuration>Software Settings>Software Installation (Arvuti konfiguratsioon>Tarkvara sätted>Tarkvarainstall)**.
11. Klõpsa kiirmenüüs valikut **New/Package... (Uus/Pakett...)**.



12. Määra faili **ABBYY FineReader 11.msi** võrgutee. See fail asub serveris ABBYY FineReaderi paketi kaustas.
13. Vali juurutusmeetodiks **Advanced (Täpsem)**.



14. Klõpsa avanevas dialoogiboksis vahekaarti **Modifications (Muudatused)** ja seejärel nuppu **Add... (Lisa....)**.



15. Vali kasutajaliidese keel, mida ABBYY FineReader hakkab pärast tööjaama installimist kasutama. Keelefailid asuvad serveris installipaketi kaustas. Failinimed ja keeled on järgmised.
- | | |
|----------|--------------------------|
| 1026.mst | Bulgaaria |
| 1028.mst | Hiina (traditsiooniline) |
| 1029.mst | Tšehhi |
| 1030.mst | Taani |
| 1031.mst | Saksa |
| 1032.mst | Kreeka |
| 1033.mst | Inglise |
| 1034.mst | Hispaania |

1036.mst	Prantsuse
1038.mst	Ungari
1040.mst	Itaalia
1041.mst	Jaapani
1042.mst	Korea
1043.mst	Hollandi
1045.mst	Poola
1046.mst	Portugali (Brasiilia)
1049.mst	Vene
1051.mst	Slovaki
1053.mst	Rootsi
1055.mst	Türgi
1058.mst	Ukraina
1061.mst	Eesti
1066.mst	Vietnami
2052.mst	Hiina (lihtsustatud)

Näide: ABBYY FineReaderi installimiseks venekeelse kasutajaliidesega vali **1049.mst**.

Microsoft System Center Configuration Manageri (SCCM) kasutamine

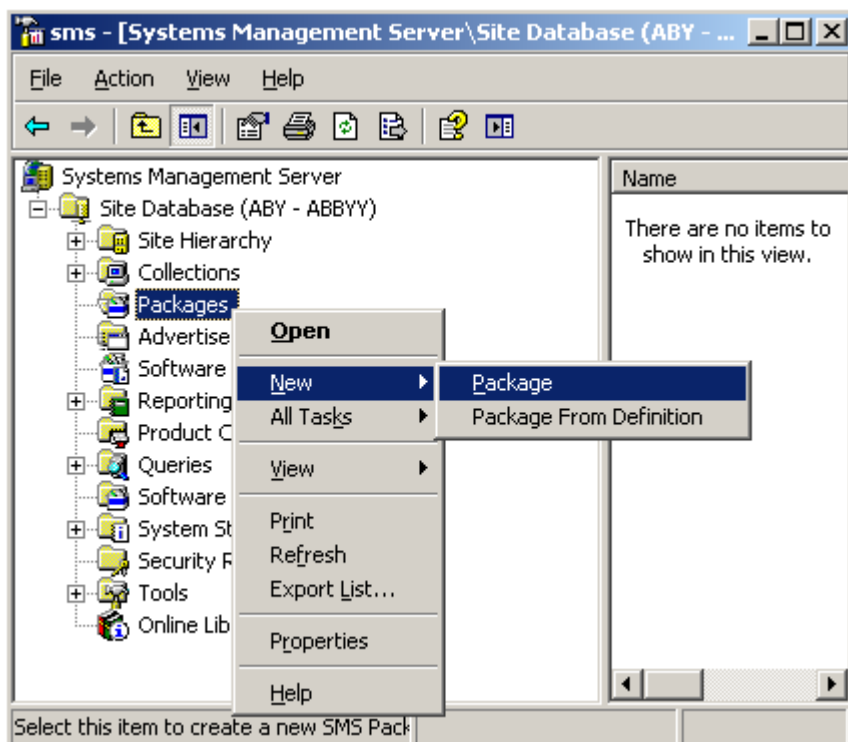
Microsoft System Center Configuration Manager automatiseerib tarkvara juurutuse kohtvõrgus ning kõrvaldab vajaduse minna kohale sinna, kuhu tarkvara installitakse (arvutid, rühmad või serverid).

Tarkvara juurutus SCCM-i abil hõlmab kolme etappi.

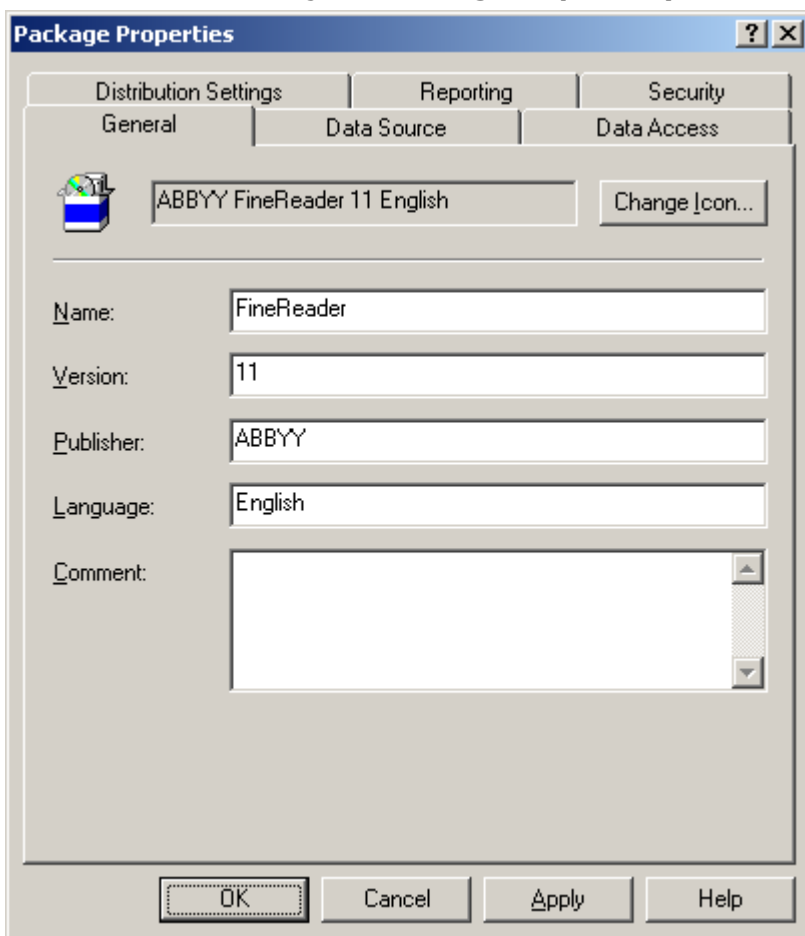
1. ABBYY FineReader 11 ettevalmistamine automatiseeritud installiks (nn järelevalveta installi loomine).
2. Juurutusskripti loomine, nt järgmiste installiparameetrite valimine:
 - arvutite nimed;
 - installimise aeg;
 - installitingimused.
3. Tarkvara installimine valitud arvutitesse SCCM-i abil vastavalt skriptiga määratud parameetritele.

Näide: ABBYY FineReader 11 juurutamine SCCM-i abil

1. Kopeeri ABBYY FineReader 11 pakett serverisse.
2. Klõpsa SCCM-i administreerimiskonsoolis üksust **Packages (Paketid)**.
3. Vali menüü **Action (Toiming)** alt **New>Package (Uus>Pakett)**.

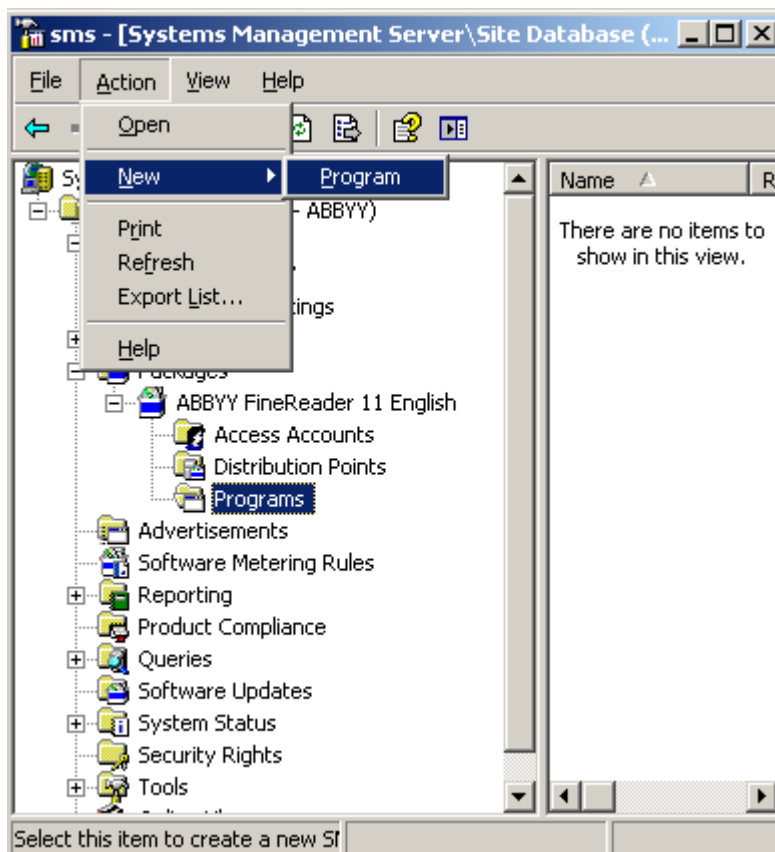


4. Sisesta avanevasse dialoogiboksi **Package Properties (Paketi atribuudid)** soovitud paketi atribuudid.

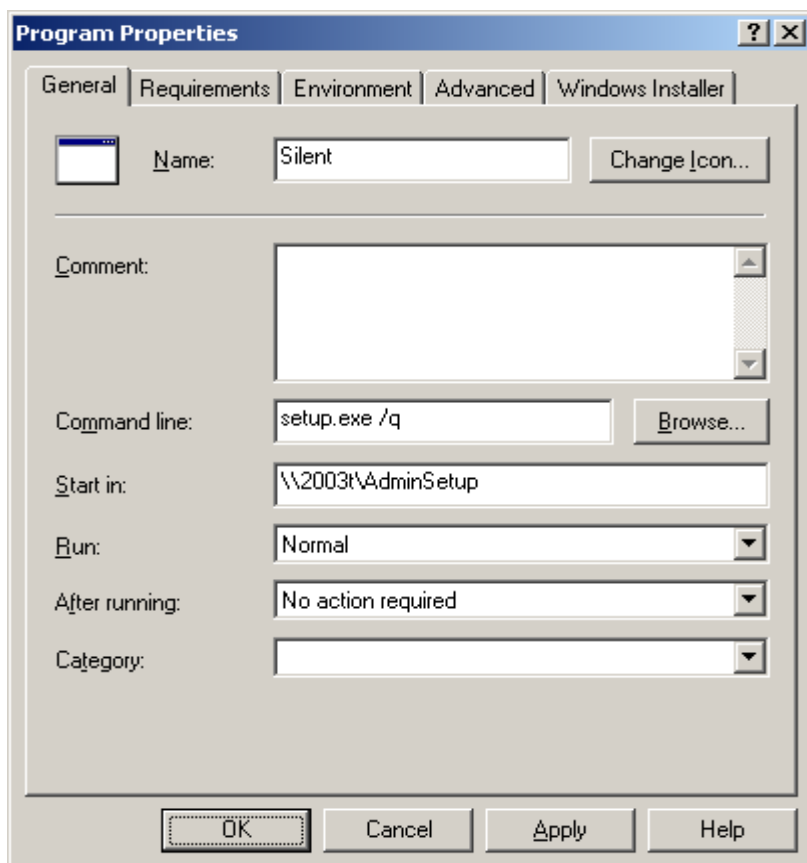


5. Klõpsa vahekaarti **Data Source (Andmeallikas)**.
6. Veendu, et kast **This package contains source files (See pakett sisaldab lähtefailide)** pole valitud ja klõpsa **OK**.
7. Klõpsa vastloodud paketis üksust **Programs (Programmid)**.

8. Vali menüü **Action (Toiming)** alt **New>Program (Uus>Programm)**.

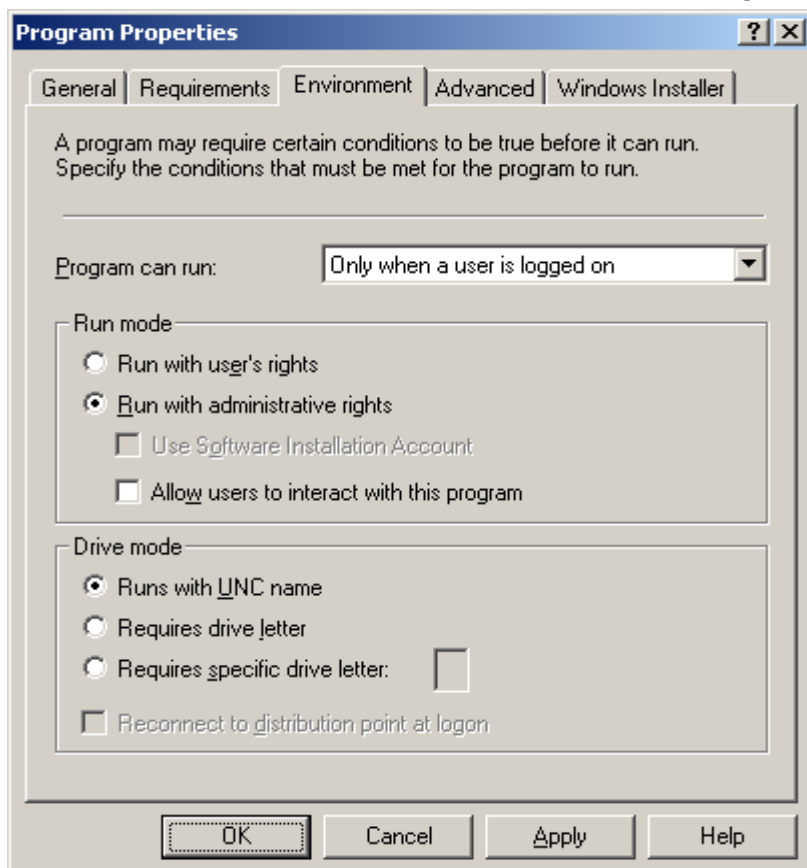


9. Tee vahekaartil **General (Üldist)** dialoogiboksis **Program Properties (Programmi atribuudid)** järgmist.
- Sisesta programmile kirjeldav nimi väljas **Name (Nimi)**.
 - Tipi **setup.exe /q** väljale **Command Line (Käsurida)**.
 - Sisesta väljale **Start in (Käivituskoh)** faili **setup.exe** tee ABBYY FineReaderi installipaketi kaustas (nt **\\MyFileServer\Programs Distribs\ABBYY FineReader 11**).



10. Tee vahekaardil **Environment (Keskond)** dialoogiboksis **Program Properties (Programmi atribuudid)** järgmist.

- Vali **Run with administrative rights (Käivita administraatoriõigustega)**.
- Veendu, et valitud on suvand **Runs with UNC name (Käivitub UNC-nimega)**.



11. Vajaduse korral muuda väljal **Program can run (Programmi võib käivitada)** tingimust ja klõpsa nuppu **OK**.
12. Samuti võid kasutada viisardit **Distribute Software Wizard (Jaota tarkvara)**. Viisardi käivitamiseks klõpsa menüü **Action (Toiming)** käsku **All Tasks>Distribute Software (Kõik toimingud>Jaota tarkvara)** ning järgi kuvatavaid juhiseid.

Tähtis! Jaotuspunkte ei saa luua.

ABBYY FineReader 11 aktiveerimine

Miks on aktiveerimine vajalik?

ABBYY kasutab tarkvara aktiveerimise tehnoloogiat, et vältida oma tarkvaratoodete volitamata kasutamist. See tehnoloogia piirab koopiate arvu, mis saavad üheaegselt töötada ja hoiab ära sama koopia installimise mitmesse tööjaama. ABBYY FineReaderi aktiveerimata koopia ei tööta või töötab proovirežiimis (olenevalt toote versioonist). Proovirežiimis võivad olla teatud funktsioonid deaktiveeritud (olenevalt regioonist ja toote versioonist).

Toote aktiveerimine

Kui ABBYY FineReader 11 pole veel konkreetsetes tööjaamas aktiveeritud või selle litsents on aegunud, kuvatakse juhul, kui kasutaja proovib tarkvara käitada, dialoogiboks, mis küsib litsentsi aktiveerimist.

Aktiveerimine võtab kõigest mõne minuti. **Aktiveerimisviisard** aitab kasutajatel aktiveerimiseks vajalikke andmeid ABBYY-le saata. Kui andmed on saadetud, aktiveeritakse toode kas automaatselt või käsitsi ABBYY-lt saadud **aktiveerimiskoodi** sisestamisel (vt üksikasju lõigust *Aktiveerimisviisid*).

ABBYY FineReaderi aktiveerimiseks tee järgmist.

1. Käivita ABBYY FineReader 11 tööjaamas.
2. Klõpsa **Aktiveeri litsents...**
Märkus: Kui käitad ABBYY FineReaderi proovirežiimis, vali **Spikker>Aktiveeri ABBYY FineReader...**
3. Järgi aktiveerimisviisardi juhiseid.
Kui aktiveerid telefoni või e-posti teel, pead sisestama ABBYY-lt saadud aktiveerimiskoodi või näitama aktiveerimisviisardi vastaval väljal aktiveerimisfaili tee.

Kui aktiveerimisprotsess on lõpule viidud, saab ABBYY FineReader 11 tööjaamas täisrežiimis kasutada.

Aktiveerimisviisid

Saadaval on järgmised aktiveerimisviisid.

- **Interneti kaudu (kiire, soovitatav)**

Interneti kaudu aktiveerimine toimub automaatselt ning võtab vaid mõne sekundi. Selle viisi jaoks on vajalik Interneti-ühendus.

- **E-posti teel (kiire)**

Aktiveerimisviisard koostab automaatselt aktiveerimismeili. Saada see sõnum ABBYY-le ilma sõnumi pealkirja või sisu muutmata. Vastuseks saad faili. Salvesta see fail kõvakettale. Klõpsa aktiveerimisviisardis **Järgmine>**, seejärel **Sirvi...** ja määra failitee.

- **Veebisaidil (kiire)**

Aktiveerimisviisard kuvab URL-i, kus saad oma koopia aktiveerida ja sisestada koopia seerianumbri ja Product ID. Mine näidatud URL-ile ja kleebi oma seerianumber ja Product ID lehekülje vastavatesse väljadesse. Luuakse fail. Laadi see fail oma arvutisse. Klõpsa aktiveerimisviisardis **Järgmine>**, seejärel **Sirvi...** ja määra failitee.

- **E-posti teel teisest arvutist (aeglane)**

Aktiveerimisviisard kuvab aktiveerimismeili teksti ja e-posti aadressi, kuhu see saata. Loo teises arvutis e-kiri, kopeeri aktiveerimisviisardis kuvatud tekst e-kirja ja saada see aktiveerimisviisardis kuvatud aadressile. Vastuseks saad faili. Kopeeri see fail arvutisse, kus ABBYY FineReader 11 tuleb aktiveerida. Klõpsa aktiveerimisviisardis **Järgmine>**, seejärel **Sirvi...** ja määra failitee.

Tähtis! Ära muuda aktiveerimisviisardi genereeritud aktiveerimismeili teksti. Veendu, et meilil pole manuseid ja selle lõppu ei lisata automaatset allkirja.

- **Telefonitsi (aeglane)**

Tähtis! See aktiveerimisviis pole teatud installipakettide puhul saadaval.

Vali aktiveerimisviisardis asukohariik. Viisardis kuvatakse lähimate ABBYY esindajate või partnerite telefoninumbrid. Vali üks numbritest ja edasta operaatorile oma seerianumber ja Product ID (mõlemaid kuvatakse aktiveerimisviisardis). Operaator loeb aktiveerimiskoodi ette. Klõpsa aktiveerimisviisardis nuppu **Järgmine>** ja sisesta aktiveerimiskood.

Märkus. Aktiveerimiskood koosneb 26-st numbrist ja selle ettelugemine võtab aega.

Automaatne aktiveerimine

Toote teatud versioonid aktiveerivad end automaatselt Interneti kaudu ilma kasutajalt kinnitust küsimata. See aktiveerimisviis nõuab aktiivset Interneti-ühendust. Kui automaatne aktiveerimine mingil põhjusel ei õnnetus, saad proovida toote uuesti aktiveerimist või valida mõne muu aktiveerimisviisi.

Litsentsi uuendamine

Kui sul on ajalise piiranguga litsents, ei saa sa ABBYY FineReader 11 pärast litsentsi aegumist enam kasutada. Toote kasutamise jätkamiseks pead käivitama aktiveerimisviisardi ja uue seerianumbri aktiveerima.

Korduma kippuvad küsimused

Kas ma saan kloonida operatsioonisüsteemi koos eelnevalt installitud ABBYY FineReader 11-ga?

ABBYY FineReader 11 juurutamiseks saad oma Microsoft Windows XP/Vista/7 operatsioonisüsteemi kloonida. Pärast operatsioonisüsteemi kloonimist pead ABBYY FineReaderit aktiveerima. ABBYY FineReaderit aktiveerimata koopiat ei tööta või töötab proovirežiimis (olenevalt toote versioonist). Toote teatud versioonid aktiveerivad end automaatselt Interneti kaudu ilma kasutajalt kinnitust küsimata. Vt üksikasju lõigust *ABBYY FineReader 11 aktiveerimine*.

Tähtis!

1. Kloonimine on võimalik ainult siis, kui sa ABBYY FineReaderit veel kloonitud arvutis pole käivitanud. Kui seda oled teinud, pead ABBYY Finereaderi installi parandama. Vt *Kuidas ABBYY FineReader 11 tööjaamades parandada?*
2. Once you have cloned your OS, you need to change its name and **Security Identifier (SID)**.
3. ABBYY FineReader 11 prooviversioone ei saa kloonida.

Kuidas ABBYY FineReader 11 tööjaamades parandada?

ABBYY FineReader 11 parandamine interaktiivses režiimis

Tee tööjaamas järgmist.

1. Klõpsa **Start>Control Panel (Start>Juhtpaneel)** ja seejärel üksust **Add and Remove Programs (Programmide lisamine või eemaldamine)**.
Märkus. Microsoft Windows Vista ja Microsoft Windows 7 puhul on sama üksuse nimi **Programs and Features (Programmid ja funktsioonid)**.
2. Vali installitud programmide loendist **ABBYY FineReader 11** ja klõpsa käsku **Change (Muuda)**.
3. Vali kuvatavas dialoogiboksis **Program Maintenance Repair (Programmi hooldus Paranda)** ja klõpsa **Next (Edasi)**.
4. Järgi kuvatavaid juhiseid.

Kuidas saan aegunud litsentsi tööjaamast kustutada?

1. Käivita ABBYY FineReader.
2. Vali **Spikker>Teave...** ja klõpsa **Litsentsiteave**.
3. Vali litsents, mida soovid kustutada ja klõpsa **Kustuta**.

Märkus. Kui sa ei saa ABBYY FineReader 11 käivitada menüüst **Start>Programs (Start>Programmid)**, käivita fail **FineReader.exe** käsurealt, lisades lõppu käsu **—license**.

Tehniline tugi

Kui sul on ABBYY FineReader 11 installimise ja kasutamise kohta küsimusi, millele sa sellest juhendist vastust ei leia, võta ühendust ABBYY tehnilise abi või partneriga. Kontaktandmed leiad jaotisest Support (Tugi) veebisaidil **www.abbyy.com**.